

Premiers résultats de l'enquête sécurité

I) AVANT-PROPOS

Depuis plusieurs années, l'insécurité est un sujet d'inquiétude pour la plupart des riverains. Cette insécurité, au fil des années, n'a cessé d'augmenter tant en nombre qu'en violence. Bien que la sécurité n'entre pas directement dans l'objet de l'association, nous avons jugé utile d'aborder ce sujet une nouvelle fois. Lors de réunions, nous avons eu la certitude que les riverains souhaitaient avoir une étude détaillée sur ce sujet et nous avons donc établi un questionnaire le plus exhaustif possible, notamment en prévoyant des espaces où il était possible de faire des commentaires ou de formuler des appréciations. Il apparaît qu'un nombre appréciable de riverains a répondu à cette enquête et nous sommes en mesure de vous donner quelques résultats. Il s'agit là d'une première note. Plus tard, notamment lorsque nous aurons pris contacts avec les édiles locaux et la police, nous vous diffuserons dans notre journal un document plus étoffé, notamment en précisant quelles actions peuvent être menées pour améliorer la sécurité dans le lotissement.

II) LES CONSTATATIONS

Nombre de faits constatés depuis le début 2011, répartition par rue

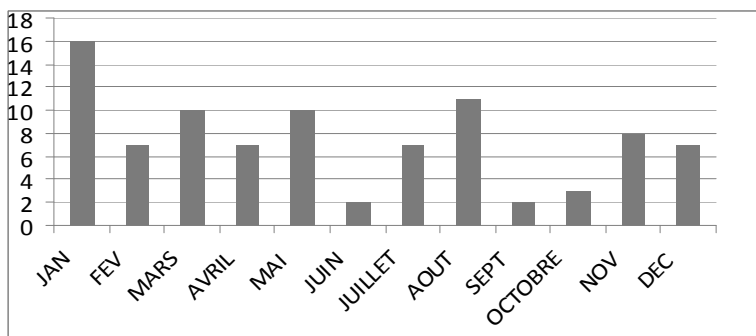
Nous avons reçu 214 réponses pour 630 lots, ce qui est en nette amélioration par rapport à l'enquête précédente. Nous avons procédé au dépouillement de ces résultats de la façon la plus exhaustive possible. Les taux de réponses sont assez proches à Sceaux et à Antony, mais différents par rue. Il est clair, vu ce que nous avons appris par ailleurs, qu'une absence de réponse ne signifie pas une absence de méfaits constatés.

Si indépendamment des statistiques, on examine les commentaires, il apparaît que sont vulnérables les habitations le long du RER (Ile de France, Provence, Racine), beaucoup de cambriolages étant commis à partir des jardins bordant la ligne de RER. Pour l'avenue le Nôtre, à Sceaux, sont exposées les habitations en bordure du parc, mais, on a aussi constaté de nombreux cambriolages de l'autre côté de l'avenue

	nb lots	nb de réponses	Cambriolages ou tentatives	dont avec plainte	1 ou plusieurs faits véhicule
Le Nôtre	51	17	8	4	3
Fontenelle	28	7	0		2
Diderot	31	11	5	4	2
Lulli	42	22	4	4	3
Racine	48	20	7	4	6
Rose de Launay	16	2	0		1
Arouet	23	0	0		
Duchesse du Maine	4	3	1	1	1
Touraine	27	9	3	2	2
Anjou	5	1	0		
Berry	11	0	0		
Poitou	18	5	2	1	1
Franklin Roosevelt	18	6	2	1	1
Paul Couderc	31	10	2	1	3
SCEAUX	353	113	34	22	25
Arouet	9	3	0		
Le Brun Le Nôtre	28	6	2	0	1
Marquise du Deffand	30	9	0		1
D'Alembert	47	14	3	1	4
Parc de Sceaux - Artois	18	7	4	3	
Provence	39	17	10	8	2
Guyenne	40	14	5	2	4
Ile de France	63	24	5	5	14
Duchesse de Maine	3	0	0		
Raymond Aron		4	2	1	1
ANTONY	277	98	31	20	27
Adresse non précisée		3	1		2
total	630	214	66	42	54

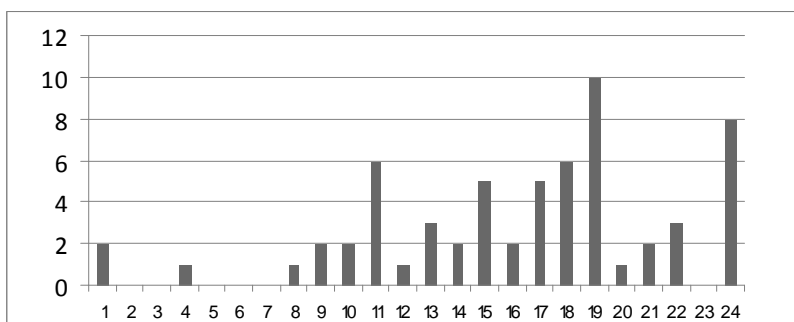
Répartition par mois

Il s'agit toujours du nombre de faits depuis début 2011. On voit que ceux-ci ne sont pas concentrés sur les seuls mois de vacances. La pointe de janvier est due essentiellement à l'année 2013. Le mois de janvier 2013 a connu un nombre exceptionnel de cambriolages.



Répartition par heures

Pour les méfaits nocturnes, l'heure ne peut être qu'approximative. Il est préférable de parler de jour et de nuit. Près de 22% des méfaits sont commis la nuit (de 21 heures à 5 heures du matin) dont près de 12% entre 23 et 24 heures. La nuit, les habitations sont mal protégées, ouverture des fenêtres en étage l'été, alarme débranchée. Les vols sont quelques fois perpétrés en présence des occupants qui parfois ne se rendent compte de rien. Certains faits sont troublants, les vols ou tentatives de vol ayant lieu parfois 15 minutes après une absence. On peut donc penser que certaines rues font l'objet d'une surveillance.



Les vols sont quelques fois perpétrés en présence des occupants qui parfois ne se rendent compte de rien. Certains faits sont troublants, les vols ou tentatives de vol ayant lieu parfois 15 minutes après une absence. On peut donc penser que certaines rues font l'objet d'une surveillance.

III)-CIRCONSTANCES ET MOYENS D'EFFRACTION

nb d'effraction ou de tentative	dont au 1er étage	
7	1	voleurs repérés encore dans le jardin
2		porte déjà ouverte (occupant dans son jardin)
7		entrée en forçant le garage
2		entrée en forçant la porte d'entrée
4		par le sous-sol en forçant des barres en fer
9	5	vitre cassée
20	5	fenêtre ou porte-fenêtre forcée ou fracturée
4	0	volet forcé + vitre cassée
6	2	volet forcé + fenêtre ou PF forcée
61	13	

Pour cambrioler, les malfaiteurs utilisent des pieds de biche, pince monseigneur, outils volés dans des dépendances de la maison, gros tournevis, madrier (pour forcer une porte fenêtre anti-effraction double vitrage). On nous signale une casse d'un volet en fer muni d'une barre de renforcement. La plupart du temps, les cambrioleurs s'attaquent aux fenêtres moins bien protégées souvent à l'étage.

IV) PRÉSENCE OU ABSENCE DES OCCUPANTS

Sur 63 cambriolages ou tentatives, 46 ont été commis en l'absence des habitants, **mais 17 en leur présence**, et très souvent de nuit ce qui est important (27%).

Parfois, les occupants ne s'aperçoivent de rien, si ce n'est qu'au matin, ils constatent les vols, voire le vol de la voiture dont les cambrioleurs ont trouvé les clés. Parfois, les occupants surprennent les cambrioleurs qui prennent la fuite.

Cela est dû au fait, que lorsqu'on est présent la nuit, on est très vulnérable (fenêtres à l'étage ouvertes, pas d'alarme, présence de mobilier de jardin qui permet aux cambrioleurs d'accéder à des pièces à l'étage). Également les poubelles peuvent être utilisées pour grimper dans les étages ou passer d'un jardin à l'autre.

V)- TYPES D'OBJETS RECHERCHÉS PAR LES CAMBRIOLEURS

A 90% des objets en or, bijoux faciles à transporter et à négocier, mais aussi dans une minorité de cas du matériel informatique et photo. On constate aussi des cas isolés de vol de voiture après avoir trouvé les clés, d'objets divers, et d'un cas de vol important de nombreux objets. À signaler le vol en plein après-midi d'un coffre fort.

VI)-MOYENS DE PROTECTION ET LEUR EFFICACITÉ

Essentiellement trois moyens de protection

1°) **Fermetures solides** : (Grilles, barres de fer). De bonnes fermetures sont une bonne sécurité et ont évité des cambriolages (forçage infructueux signalé). À noter la vulnérabilité des fenêtres en PVC qu'on peut forcer avec un tournevis. Mais certains cambrioleurs, sont arrivés à ouvrir des endroits très protégés par des barres de fer avec de gros moyens (Madrier, crics).

2°) **Les Alarmes** : C'est le moyen de sécurité le plus répandu. Parfois, elles sont connectées à des sociétés de surveillance. **Encore, faut-il qu'elles soient branchées même pour de courtes absences**, ce qui n'est pas toujours le cas. L'alarme est efficace et 13 vols ont été commis dans des habitations non équipées d'une alarme et 4 dans des maisons équipées d'une alarme qui n'avait pas été mise en service, **alors que le déclenchement d'une alarme a fait échouer 15 tentatives de cambriolages**. Toutefois si l'alarme ne se déclenche qu'après l'intrusion (radar intérieur), leur efficacité est diminuée, le cambrioleur en quelques minutes pouvant dérober des objets de valeur (5 cas recensés).

3°) **Les Chiens** : Faute de chiffres précis, nous ne pouvons pas apprécier l'efficacité des chiens. Dans quelques cas, la présence d'un chien aurait dissuadé les cambrioleurs de pénétrer dans les habitations (3 tentatives de cambriolages ayant avorté suite à l'intervention d'un chien). Pour les 155 cas de personnes n'ayant jamais été victimes d'un cambriolage ou d'une tentative de cambriolage, 16 pensent que cela est dû à la présence d'un chien. Le chien reste d'une grande efficacité pour se protéger des intrusions de nuit.

Nb cas	dont nb plaintes	type de cambriolage ou de tentative
3	0	jardin seulement
1	0	arrêté dans le jardin par les chiens
6	1	forçage infructueux : fermetures solides
3	1	forçage abandonné en cours : vus par les voisins
5	0	alarme déclenchée avant ouverture, et fuite
10	9	alarme déclenchée après ouverture, et fuite sans vol
2	1	la nuit, le bruit des cambrioleurs a alerté
2	1	effraction, pas d'alarme, cambrioleurs encore présents au retour des occupants
1	0	alarme en service, mais vol (chaises) dans le garage non protégé
3	3	vol suite à alarme neutralisée, ou en panne
2	1	vol malgré alarme en service
4	4	vol rapide de quelques objets après alarme déclenchée
13	12	vol en l'absence des occupants dans une maison non équipée d'une alarme
1	1	vol avec effraction en présence d'un occupant de jour
3	3	vol avec effraction la nuit sans réveiller les occupants (pas d'alarme ou pas de mise en service partielle)
4	4	entrée par effraction, alarme pas mise en service, en l'absence des occupants (avec vol dans trois cas)
2	1	vol sans effraction, porte ouverte, habitants dans le jardin

VII)-INTERVENTION DE LA POLICE OU DES TIERS

Dans certains cas, les voisins interviennent et préviennent la police. Mais ce n'est pas toujours le cas. Suite à une agression très violente d'une dame menacée de mort avec arme, intervention d'un automobiliste qui a prévenu la police et d'un voisin. La police (N°17) intervient toujours très rapidement. Il faut savoir que les sociétés de surveillance ne peuvent intervenir directement pour interrompre un cambriolage en cours ou arrêter elles-mêmes un cambrioleur. Dans certains cas, si le type d'équipement présent chez leur client le permet, elles peuvent très rapidement identifier à distance qu'il s'agit bien d'un cambriolage, et alors appeler immédiatement la police. Ceci est rare pour les installations anciennes.

VIII)-DÉPÔT DE PLAINTES

Pour 63 cambriolages ou tentatives de cambriolage, 41 plaintes ont été déposées. Bien entendu, nous incitons les riverains à déposer systématiquement plainte. En l'absence de plainte, le délit n'apparaît pas dans les chiffres de la police et n'a aucune existence légale.

IX)-VOLS PAR RUSE ET FAUSSE QUALITÉ

D'une façon générale, les riverains sont très méfiants. Ce type de vol est assez peu fréquent, mais pas nul. Dans certains cas, les malfaiteurs essaient d'intimider leur victime potentielle. On nous a signalé : faux policiers avec fausse carte de police, faux agents de service (eau, gaz, électricité), faux prétextes (on recherche une arme, un malfaiteur, un animal), artisans proposant leurs services d'une manière insistante (parfois durant 20 minutes), faux agents de mairie, faux agents immobiliers, demande d'une aide minime de dépannage (10 €) permettant à un compère de pénétrer dans la maison. Quelques cas de ruses particulièrement élaborées ont réussi.

X)-AGRESSIONS-TENTATIVES D'AGRESSION

9 agressions ont été recensées parfois très violentes (menace avec une arme) : 3 cas de personnes entraînés de force chez elle par le (ou les) malfaiteur(s) puis menacés. **Une même personne avenue Lulli a été agressé 2 fois d'une façon particulièrement brutale.** (Voir chapitre VII). Les modes **opératoires semblent être les suivants** : La

victime est guettée. On attend qu'elle sorte les clefs de son sac pour pénétrer dans la maison. Ou bien on livre un faux colis : La personne ouvre et est immédiatement poussée dans la maison, voire ligotée pendant que des compères fouillent la maison, ou bien le malfaiteur guette caché dans le jardin la sortie de la victime. On signale aussi une jeune fille importunée par un individu, et l'agression d'un jeune homme dépouillé Avenue d'Alembert par 3 individus.

Il apparaît que le secteur métro Parc de Sceaux, Avenue de la Duchesse du Maine, Avenue Lulli, avenue de Touraine est privilégié par les malfrats. Une personne habitant dans ce secteur a repéré des individus regardant durant des heures les allées et venues dans les pavillons. Par ailleurs, des malfaiteurs peuvent longer les lignes du RER et pénétrer dans les jardins, ce qui explique la recrudescence de méfaits commis dans les maisons en bordure de la ligne du RER.

DEGRADATIONS DE VEHICULES PAR RUES	
RUES	NBRE
D'ALEMBERT	2
DIDEROT	2
DU DEFFAND	1
DUCHESSE DU MAINE	1
FONTENELLE	2
GUYENNE	2
ILE DE France	11
LE BRUN	2
LE NOTRE	2
LULLI	2
P COUDERC	3
POITOU	1
RACINE	6
RAYMOND ARON	1
ROOSVELT	1
ROSE DE LAUNAY	1
TOURAINNE	2
NON IDENTIFIE	2
TOTAL	44

XI)-VOLS DÉGRADATIONS SUR VOITURES, MOTOS, VÉLOS

5 vols de véhicules ont été signalés dont un dans un garage. Les dégradations de véhicules (actes de vandalisme sont très fréquents). 44 actes de cette nature nous ont été signalés. Dans le tableau à gauche nous avons détaillé ces méfaits par rue. On vole les roues de voiture, les sièges. On signale beaucoup de bris de rétroviseurs. Un vol de roues a été commis sur le parking du château de Sceaux. Quant au parking de l'avenue Lebrun, il est formellement à déconseiller. Nous avons établi une liste des dégradations de véhicules par rue. Les rues les plus exposées à ANTONY et à SCEAUX sont celles qui longent la voie de RER (Ile de France et Racine) qui totalisent 16 cas sur 43 soit 37% des méfaits. Pour les autres rues, ces méfaits sont nettement moins importants. À signaler que la voiture d'un riverain a été dégradée à 4 reprises.

XII)-LES 155 CAS DE NON CAMBRIOLAGE OU DE TENTATIVES DE CAMBRIOLAGE DEPUIS 2011

Bien que cette information n'ait une valeur que purement subjective, il nous a paru intéressant de connaître les raisons de cette situation. En première position vient le système d'alarme visible (67 réponses) et des fermetures efficaces (45 réponses). La présence d'un chien n'a été signalée que 16 fois. Le nombre de réponses est supérieur à 155 puisque pour cette question, plusieurs réponses pouvaient être apportées.

réponse à la question : pourquoi jamais de cambriolage ou de tentative
16 emplacement de la maison
33 périodes d'absence réduites
16 présence d'un chien
45 fermetures (portes, grille) efficaces
67 système d'alarme visible
54 aucune réponse

XIII)- CONCLUSIONS

Nous tenons à remercier tous les riverains qui ont répondu à cette enquête en regrettant toutefois que deux tiers des riverains ne se soient pas sentis concernés ou n'aient pas pris les temps de nous répondre. Nous avons été particulièrement sensibles à tous ceux qui ont fait part de leur satisfaction et nous ont remercié pour cette initiative. Nous sommes maintenant, grâce à vous, en mesure de présenter aux autorités compétentes un document détaillé. Nul doute que certains endroits du lotissement doivent être sécurisés, notamment les abords de la station de métro Parc de Sceaux. Il faudrait également que la police puisse rapidement être prévenue et intervienne lorsque des individus longent les lignes du RER. Dans une prochaine étape, nous vous rendrons compte des résultats de notre visite aux édiles locaux et à la police et vous donnerons le maximum d'information pour améliorer votre sécurité. Nous serions heureux si vous estimiez que nous avons rempli la mission que nous nous étions assignée à savoir :

« Mieux vous informer pour mieux vous aider à vous protéger. »